



**КОМИТЕТ ИМУЩЕСТВЕННЫХ ОТНОШЕНИЙ
АДМИНИСТРАЦИИ ПЕРМСКОГО МУНИЦИПАЛЬНОГО РАЙОНА**

РАСПОРЯЖЕНИЕ

16.06.2022

№ 2495

**Об установлении публичного
сервитута на часть земельных
участков**

В соответствии со ст. 23, гл. V.7 Земельного кодекса Российской Федерации, Федеральным законом от 25.10.2001 № 137-ФЗ «О введении в действие Земельного кодекса Российской Федерации», пп. 3.7.5 п. 3.7 разд. 3 Положения о комитете имущественных отношений администрации Пермского муниципального района, утвержденного решением Земского Собрания Пермского муниципального района Пермского края от 22.12.2016 № 178, на основании ходатайства открытого акционерного общества «Межрегиональная распределительная сетевая компания Урала» (ИНН 6671163413, ОГРН 1056604000970) (далее - ОАО «МРСК Урала») от № 26 п:

1. Установить в интересах ОАО «МРСК Урала» публичный сервитут общей площадью 265 кв.м. на часть земельных участков:

- с кадастровым номером 59:32:1960001:165, расположенный по адресу: край Пермский, р-н Пермский, с/п Усть-Качинское, д. Гамы, ул. Дубровская, дом 4;

- с кадастровым номером 59:32:1960001:66, расположенный по адресу: край Пермский, р-н Пермский, с/п Усть-Качинское, д. Гамы, ул. Дубровская, дом 13;

- с кадастровым номером 59:32:1960001:721, расположенный по адресу: Пермский край, Пермский район, Усть-Качинское с/п, д. Гамы, ул. Дубровская.

Цель: Для размещения объекта электросетевого хозяйства «ВЛ-0,4 кВ ф.1 (сущ.оп.№6-6/2) от ТП-45102».

Срок: 49 лет.

2. Утвердить границы публичного сервитута земельных участков, указанных в п. 1 настоящего распоряжения, согласно прилагаемой схеме расположения границ публичного сервитута.

3. Срок, в течение которого использование указанных в п. 1 настоящего распоряжения земельных участков в соответствии с их разрешенным использованием будет невозможно или существенно затруднено в связи с осуществлением сервитута – не установлен.

4. Порядок установления зон с особыми условиями использования территорий и содержание ограничений прав на земельные участки в границах

таких зон установлен Постановлением Правительства РФ от 24.02.2009 № 160 «О порядке установления охранных зон объектов электросетевого хозяйства и особых условий использования земельных участков, расположенных в границах таких зон».

5. Плата за публичный сервитут не устанавливается в соответствии с ч. 4 ст. 3.6 Федерального закона от 25.10.2001 года № 137-ФЗ «О введении в действие Земельного кодекса Российской Федерации».

6. Комитету имущественных отношений администрации Пермского муниципального района в течение 5 рабочих дней со дня подписания настоящего распоряжения:

6.1. Направить настоящее распоряжение правообладателям земельных участков, указанных в п. 1 распоряжения;

6.2. Направить настоящее распоряжение в Управление Федеральной службы государственной регистрации, кадастра и картографии по Пермскому краю;

6.3. Направить настоящее распоряжение в ОАО «МРСК Урала», а также сведения о лицах, являющихся правообладателями земельных участков, сведения о лицах, подавших заявления об учете их прав (обременений прав) на земельные участки, способах связи с ними, копии документов, подтверждающих права указанных лиц на земельные участки;

6.4. Направить в администрацию Усть-Качкинского сельского поселения настоящее распоряжение для опубликования в порядке, установленном для официального опубликования (обнародования) муниципальных правовых актов уставом поселения.

7. Разместить настоящее распоряжение на сайте Пермского муниципального района www.permraion.ru.

8. Настоящее распоряжение вступает в силу со дня его подписания.

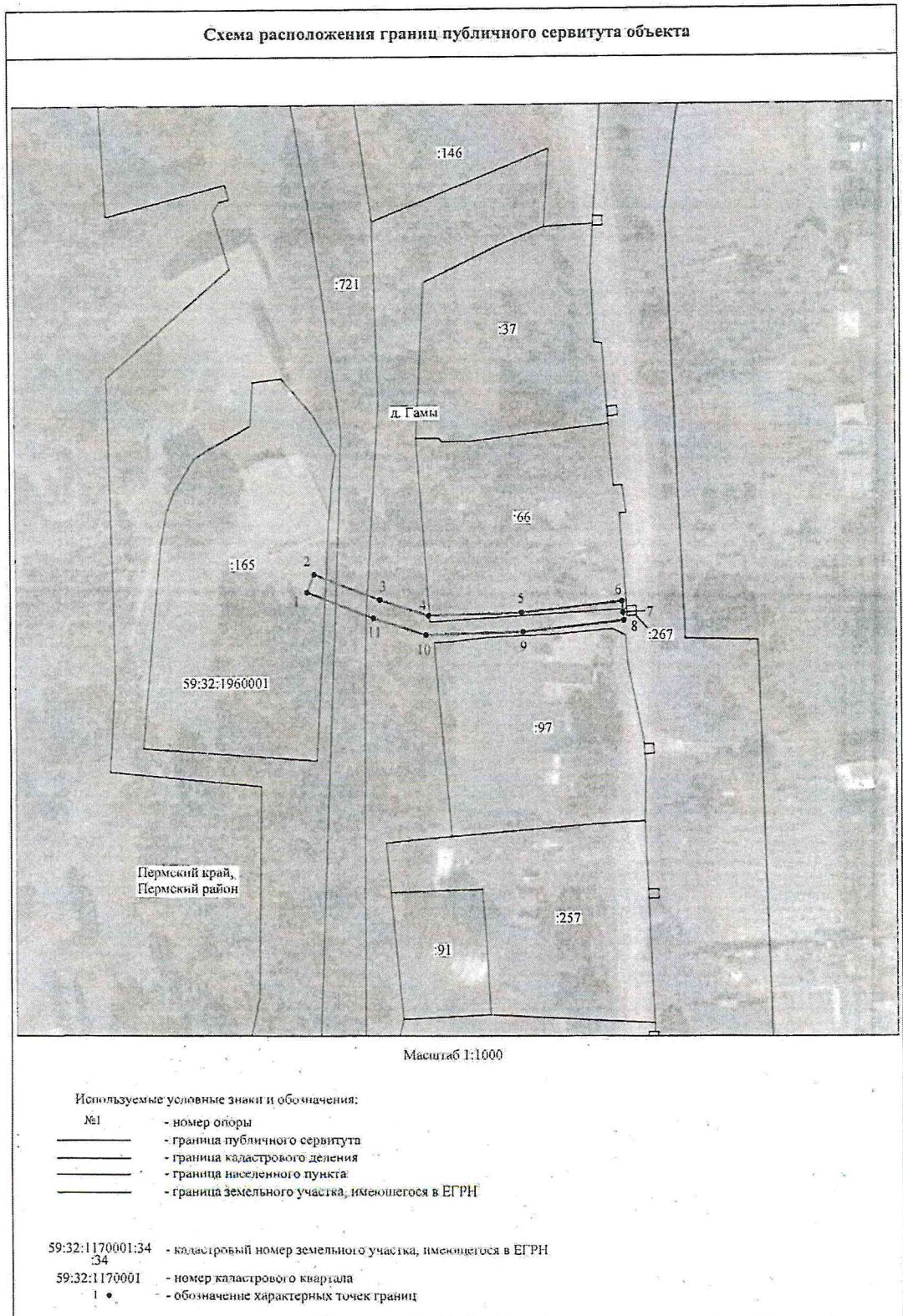
9. Контроль исполнения распоряжения оставляю за собой.

Председатель комитета



Д.В. Ракицкий

Приложение № 1
к распоряжению
комитета имущественных
отношений администрации
Пермского муниципального района
от 16.06.2022 № 2495



Приложение № 2
к распоряжению
комитета имущественных
отношений администрации
Пермского муниципального района
от 16.06.2022 № 2495

ОПИСАНИЕ МЕСТОПОЛОЖЕНИЯ ГРАНИЦ

Публичный сервитут для размещения объекта электросетевого хозяйства «ВЛ-0,4кВ ф.1 (сущ.оп.№6-6/2) от ТП-45102»

(наименование объекта, местоположение границ которого описано (далее - объект))

Раздел 1

Сведения об объекте		
№ п/п	Характеристики объекта	Описание характеристик
1	2	3
1	Местоположение объекта	Пермский край, Пермский район, деревня Гамы
2	Площадь объекта +/- величина погрешности определения площади (Р+/- Дельта Р)	265 кв.м ± 5 кв.м
3	Иные характеристики объекта	Публичный сервитут для размещения объекта электросетевого хозяйства «ВЛ-0,4кВ ф.1 (сущ.оп.№6-6/2) от ТП-45102» на срок 49 лет

Приложение № 3
к распоряжению
комитета имущественных
отношений администрации
Пермского муниципального района
от 16.06.2022 № 2495

Раздел 2

Сведения о местоположении границ объекта					
1. Система координат <u>МСК-59, зона 2</u>					
2. Сведения о характерных точках границ объекта					
Обозначение характерных точек границ	Координаты, м		Метод определения координат характерной точки	Средняя квадратическая погрешность положения характерной точки (M _t), м	Описание обозначени я точки на местности (при наличии)
	X	Y			
1	2	3	4	5	6
1	517889.94	2205429.55	Метод спутниковых геодезических измерений (определений)	0.10	–
2	517893.66	2205431.00	Метод спутниковых геодезических измерений (определений)	0.10	–
3	517888.34	2205444.53	Метод спутниковых геодезических измерений (определений)	0.10	–
4	517885.05	2205454.59	Метод спутниковых геодезических измерений (определений)	0.10	–
5	517885.59	2205473.88	Метод спутниковых геодезических измерений (определений)	0.10	–
6	517887.91	2205494.82	Метод спутниковых геодезических измерений (определений)	0.10	–
7	517885.57	2205494.99	Метод спутниковых геодезических измерений (определений)	0.10	–
8	517883.93	2205495.21	Метод спутниковых геодезических измерений (определений)	0.10	–
9	517881.60	2205474.17	Метод спутниковых геодезических измерений (определений)	0.10	–
10	517881.03	2205454.00	Метод спутниковых геодезических измерений (определений)	0.10	–
11	517884.58	2205443.17	Метод спутниковых геодезических измерений (определений)	0.10	–
1	517889.94	2205429.55	Метод спутниковых геодезических измерений (определений)	0.10	–
3. Сведения о характерных точках части (частей) границы объекта					
Обозначение характерных точек части границы	Координаты, м		Метод определения координат характерной точки	Средняя квадратическая погрешность положения характерной точки (M _t), м	Описание обозначени я точки на местности (при наличии)
	X	Y			
1	2	3	4	5	6
–	–	–	–	–	–

